

Alles over PEG-sondes en meer!



*Jilling Bergmann
MDL-arts*

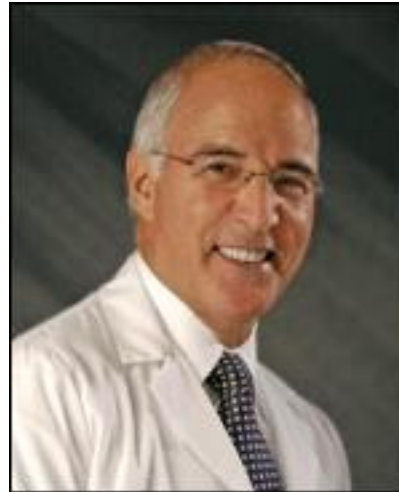
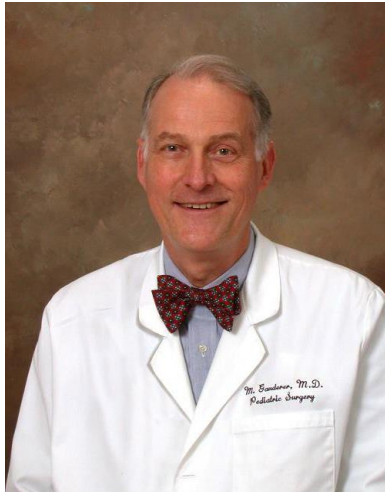
15 november 2022

Percutane Endoscopische Gastrostomie

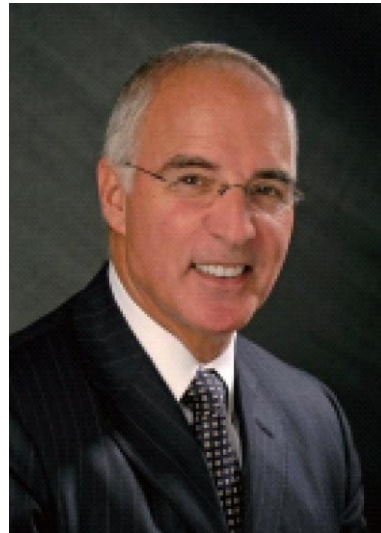
- Indicaties voor PEG
- Typen sondes
- Principe van PEG
- Verschillende PEG procedures (pull & push)
- PEG met jejunumextensie
- PEJ (percutane endoscopische jejunostomie)
- Complicaties
- Verwijderen PEG-sondes

Eerste PEG: 1979, baby van enkele maanden oud

- Rainbow Babies and Children's Hospital in Cleveland, Ohio, USA
- Michael Gauderer & Jeffrey Ponsky



Dr. Gauderer and I approached several companies imploring them to manufacture the tube but each was reluctant owing to the presumably small number of cases which would be performed annually.

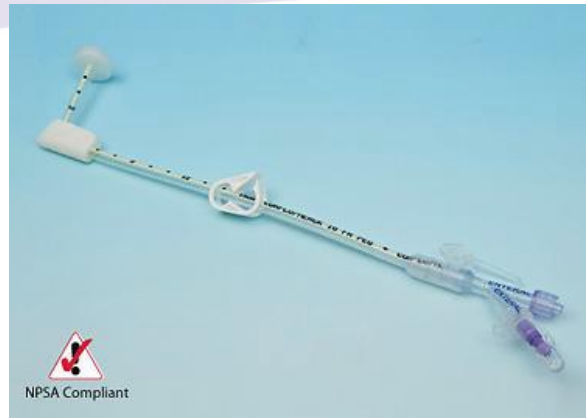


Indicaties voor PEG

- Slikstoornissen op basis van neurologische en neuromusculaire aandoeningen
 - CVA, amyotrofische lateraal sclerose (ALS), myasthenia gravis, ziekte van Parkinson, multipele sclerose, spierziekten
- Tumoren
 - KNO-gebied, slokdarm
- Andere chronische aandoeningen of indicaties
 - Na operaties of ongevallen waarbij de patiënt langere tijd afhankelijk is van een voedingssonde, cystic fibrosis, maagheveling

Contra-indicaties voor PEG

- Gewijzigde anatomie
- Ascites
- Antistolling
- Beperkte levensverwachting

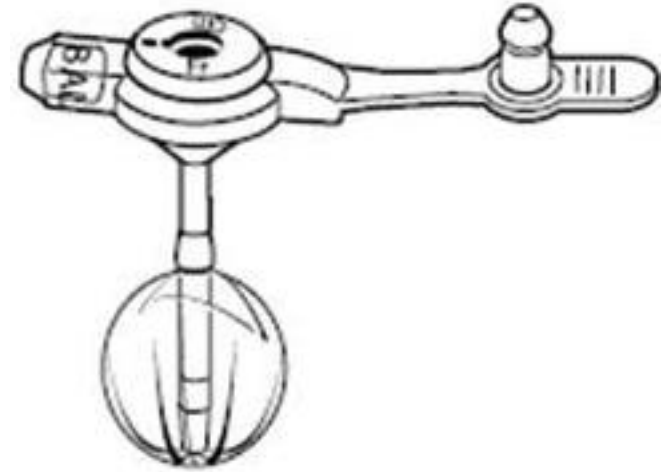


Materialen

- Freka PEG- sonde 15 Ch
 - Polyurethaan sonde
 - Siliconen bumper



Buttons (MIC-KEY)



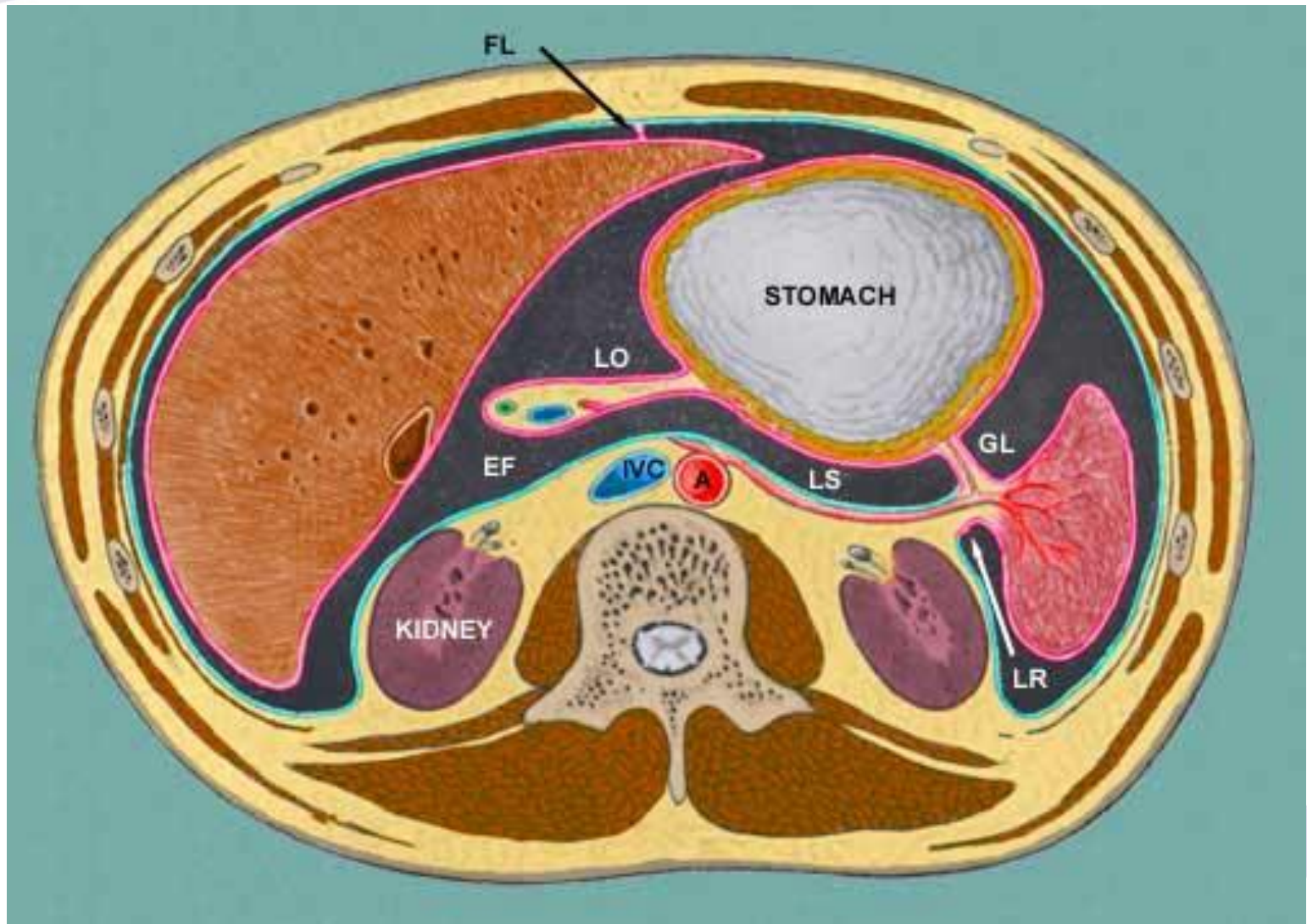
Principe van PEG

Plaatsing PEG-sonde = maken
van maagperforatie

!!!!!!!

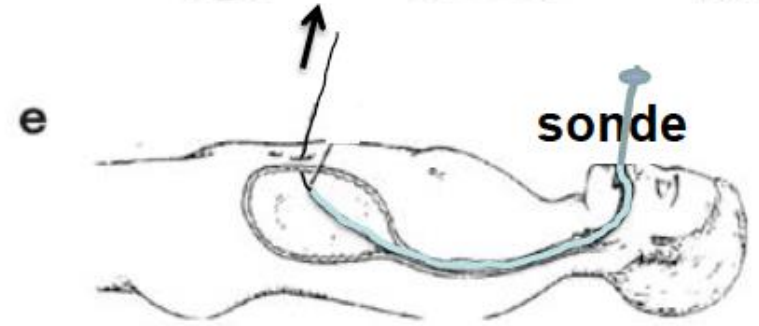
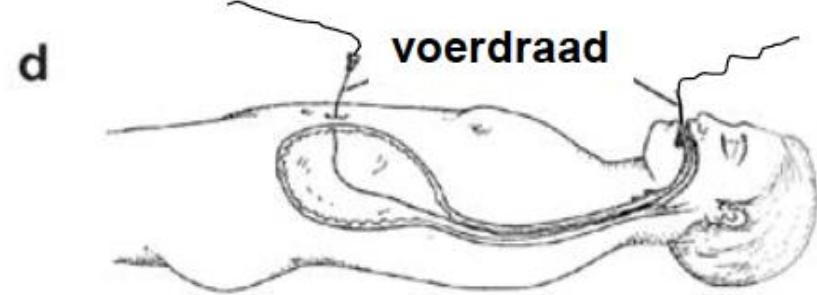
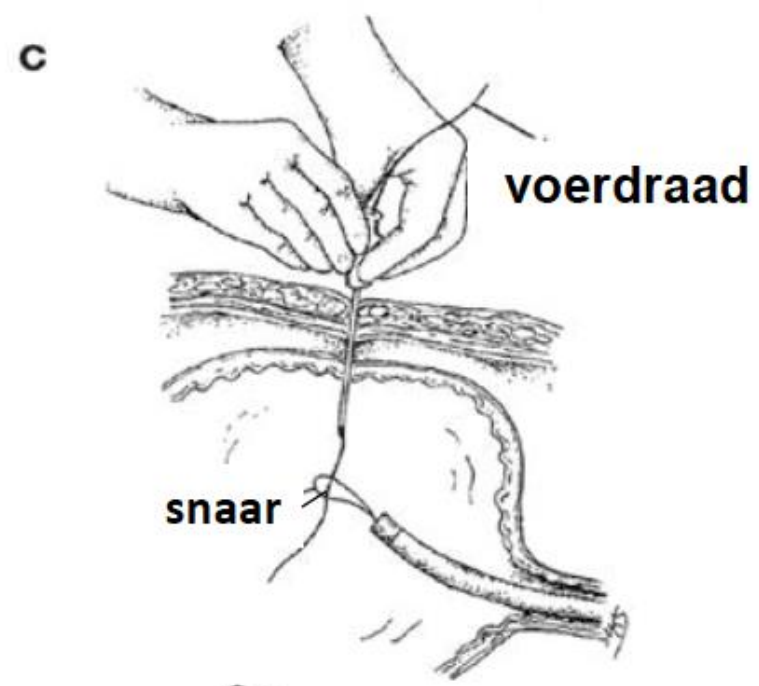
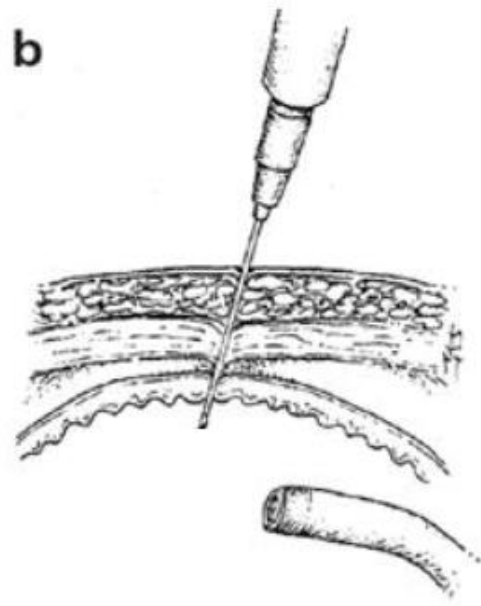
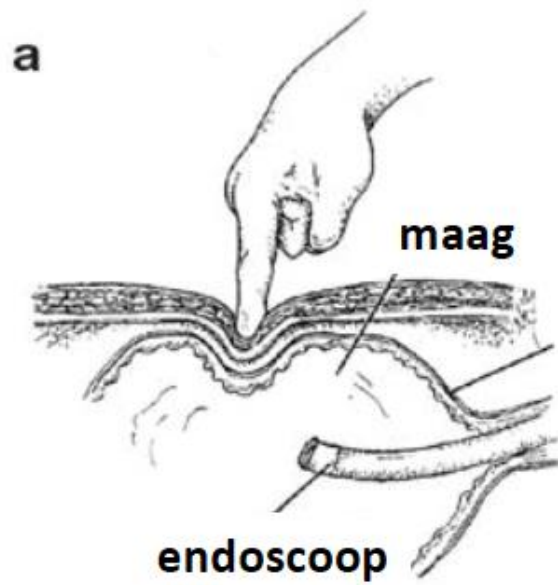
Maagperforatie

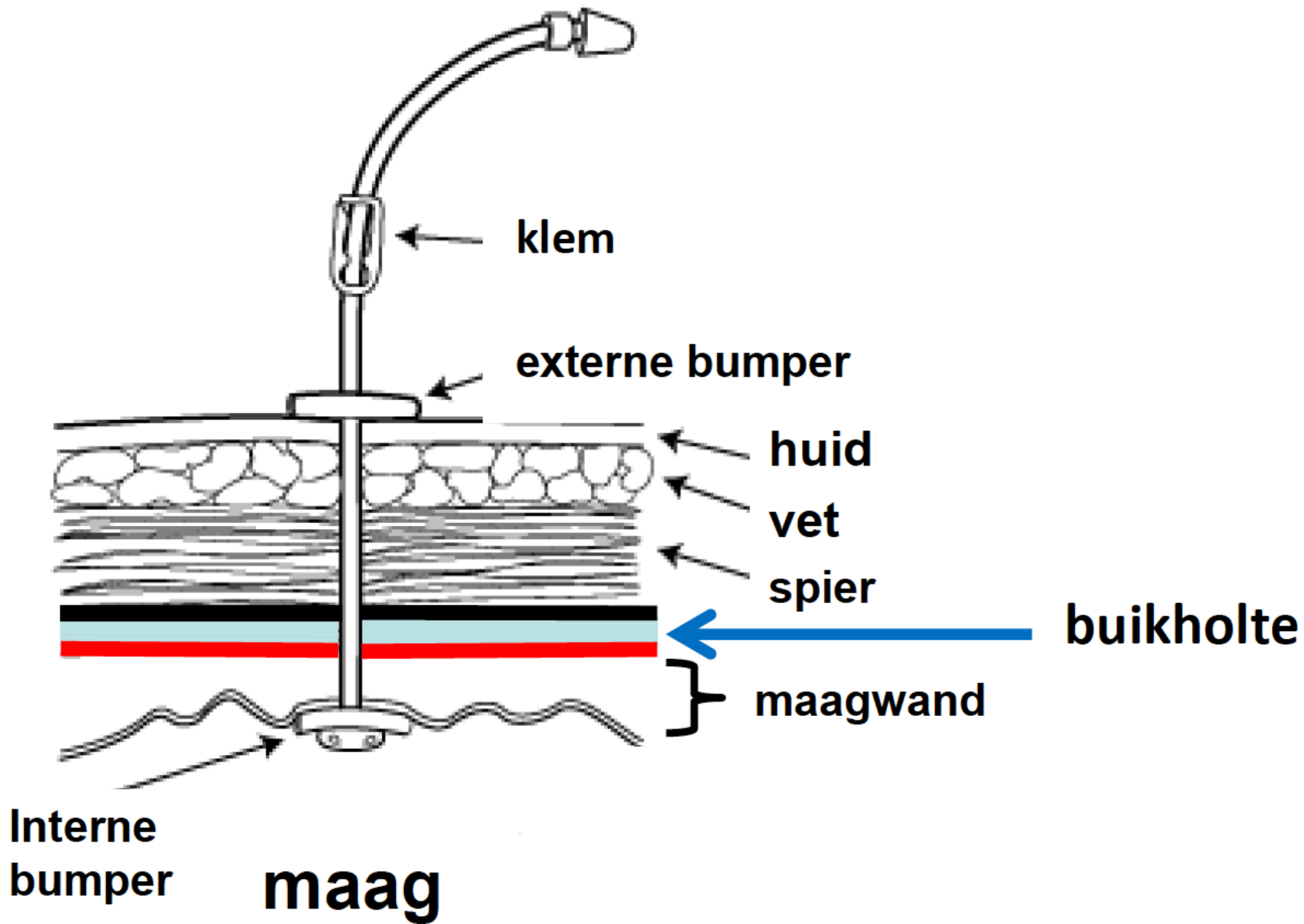


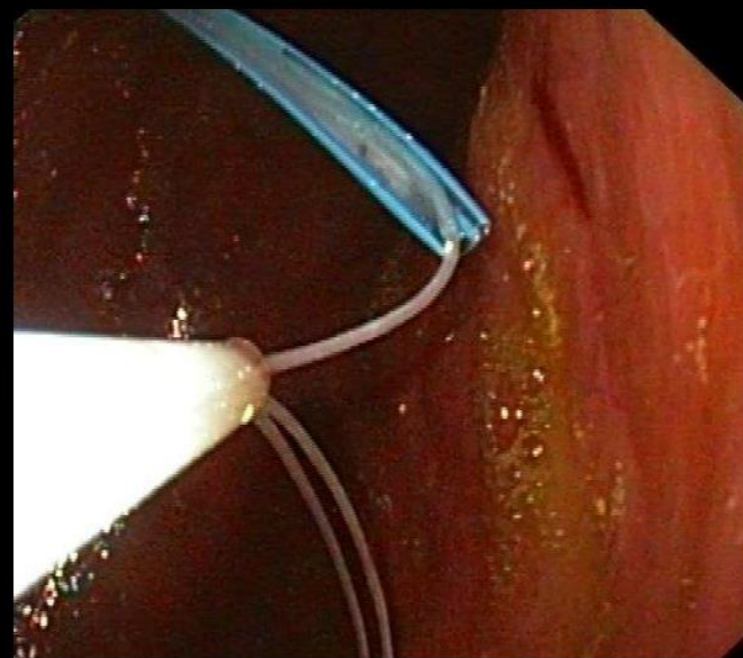
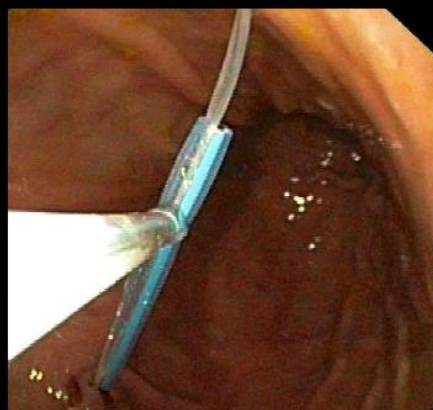
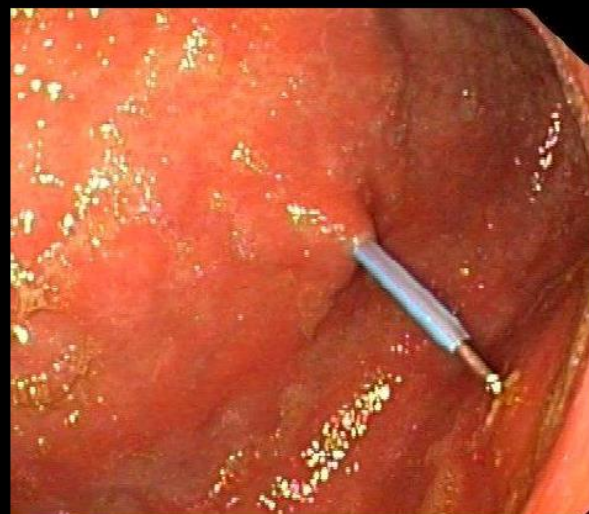


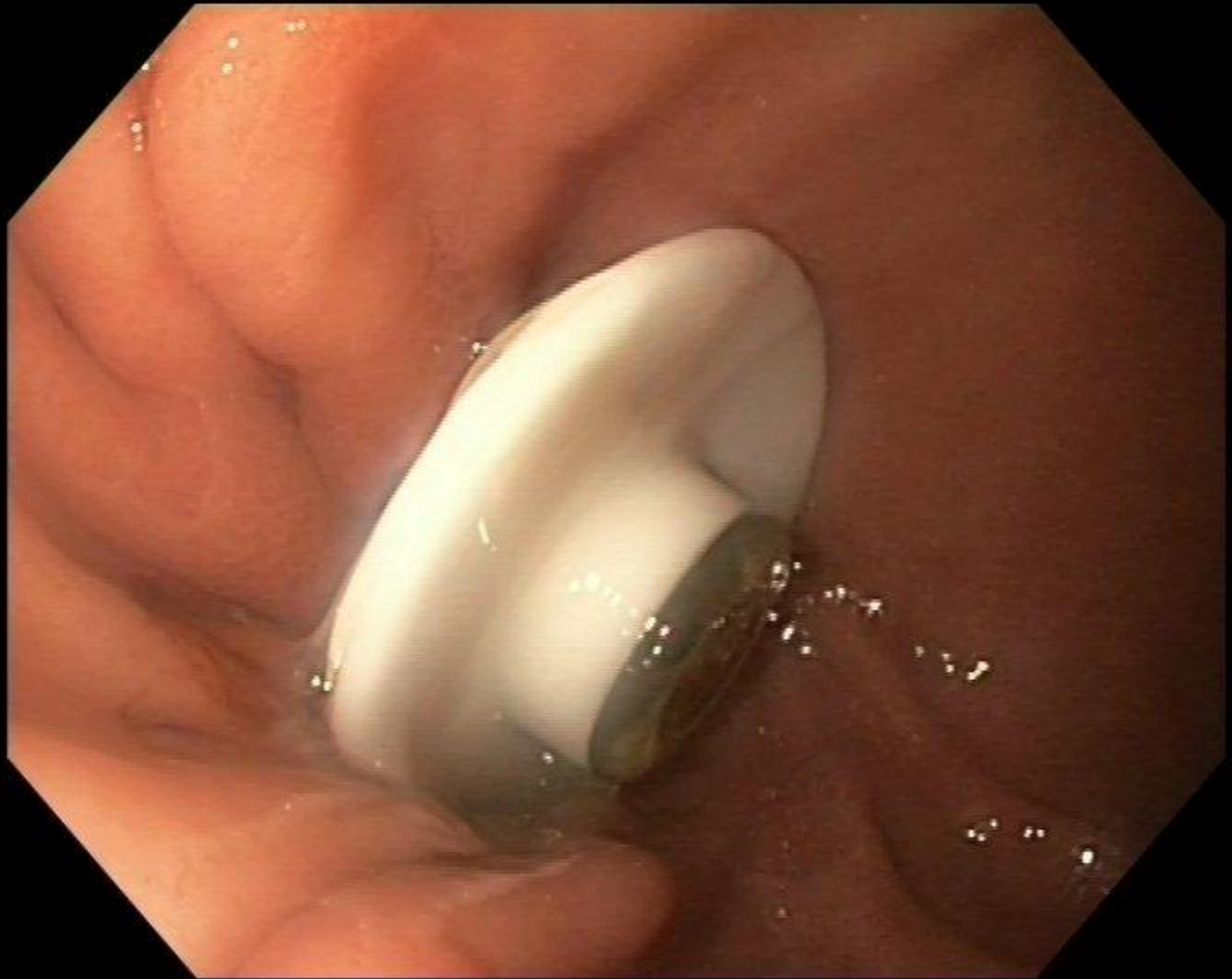
PEG technieken

- Pull-techniek
 - Standaard methode
 - Meest eenvoudig en snel
- Push-techniek
 - Pexact
 - Kimbely-Clark Push PEG
- Overige technieken
 - Percutane radiologische gastrostomie (PRG)
 - Chirurgisch/laparoscopische technieken









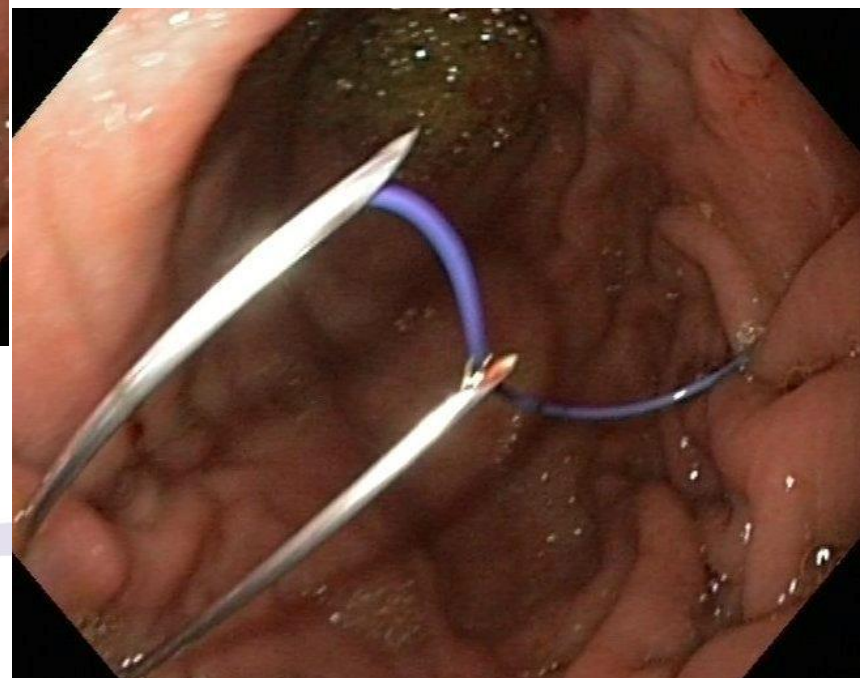
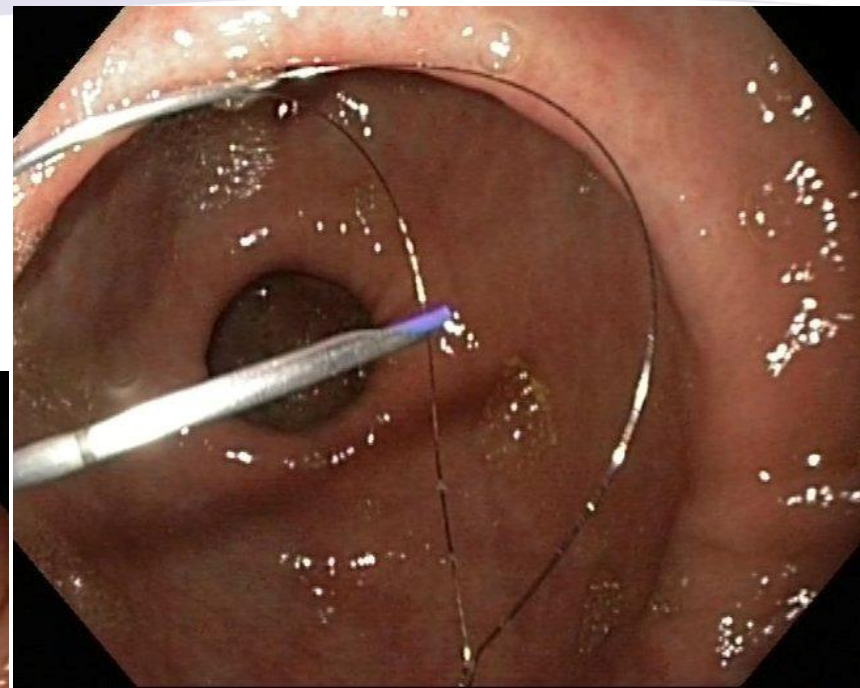
PEG PEXACT



PEXACT techniek



PEXACT



PEXACT

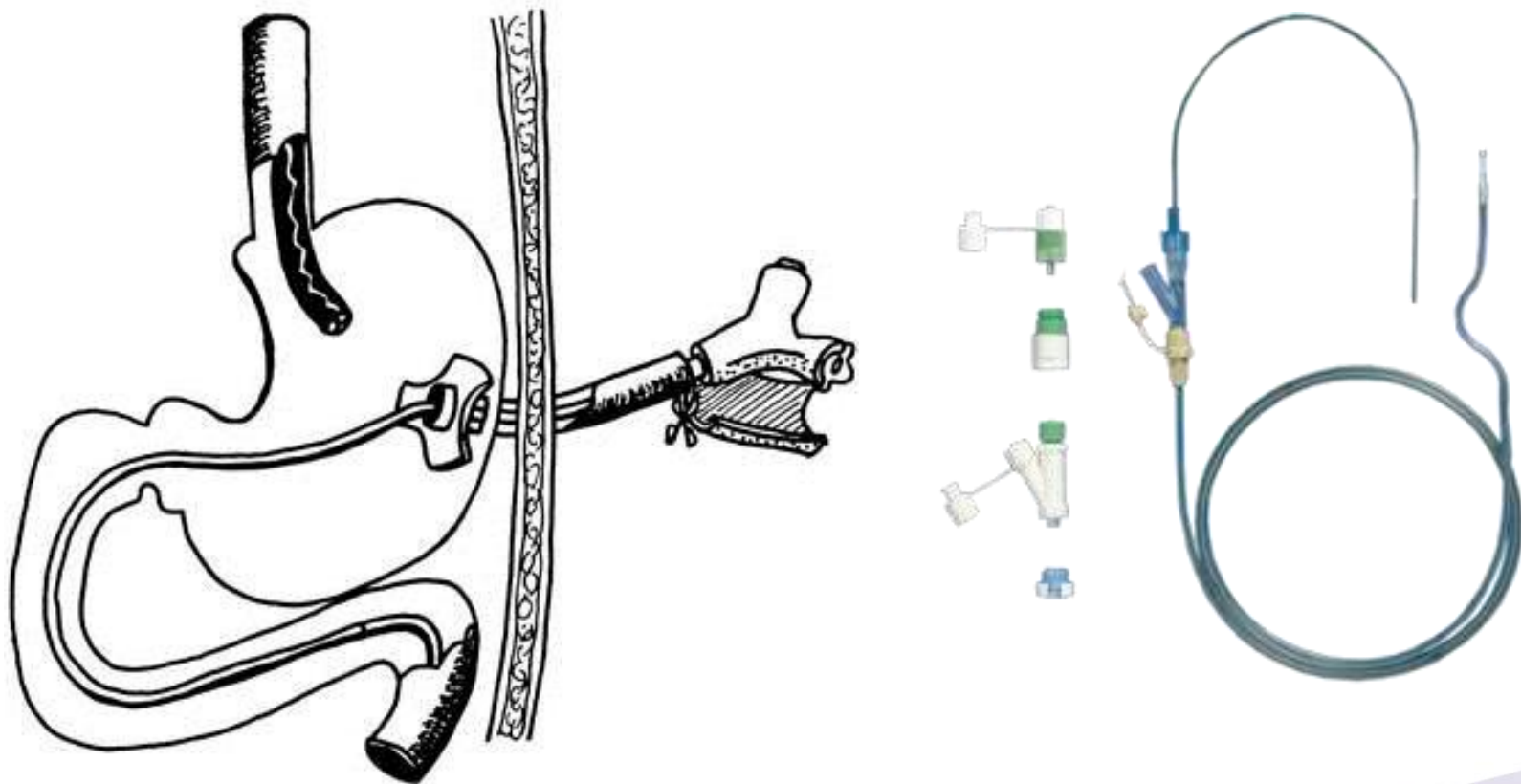


Voeden via PEG niet mogelijk

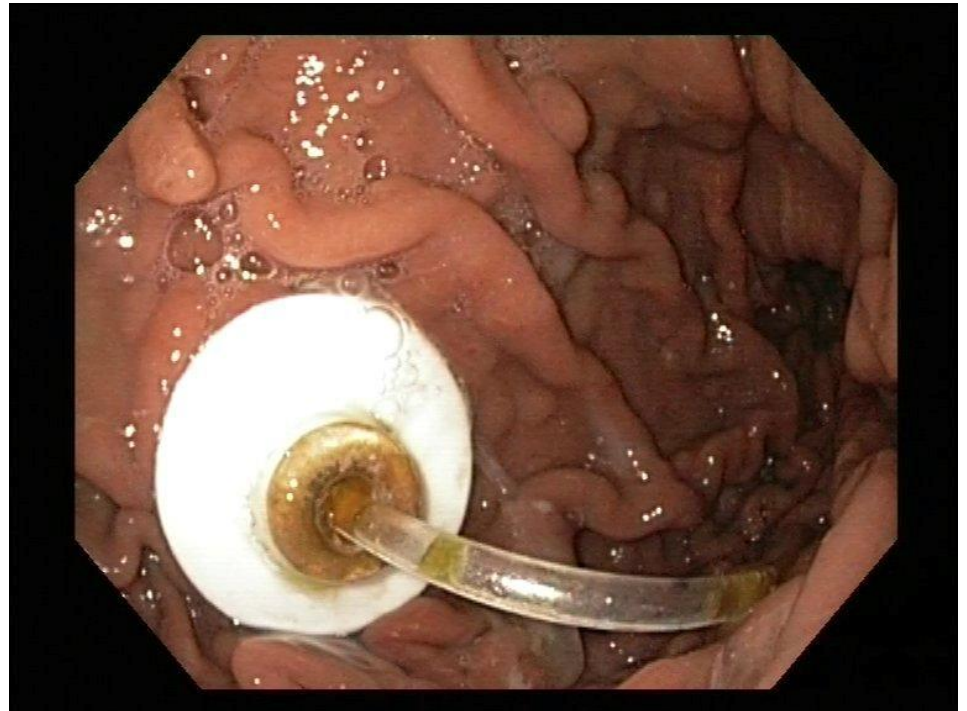
- Maagretentie
- Aspiratie
- Braken

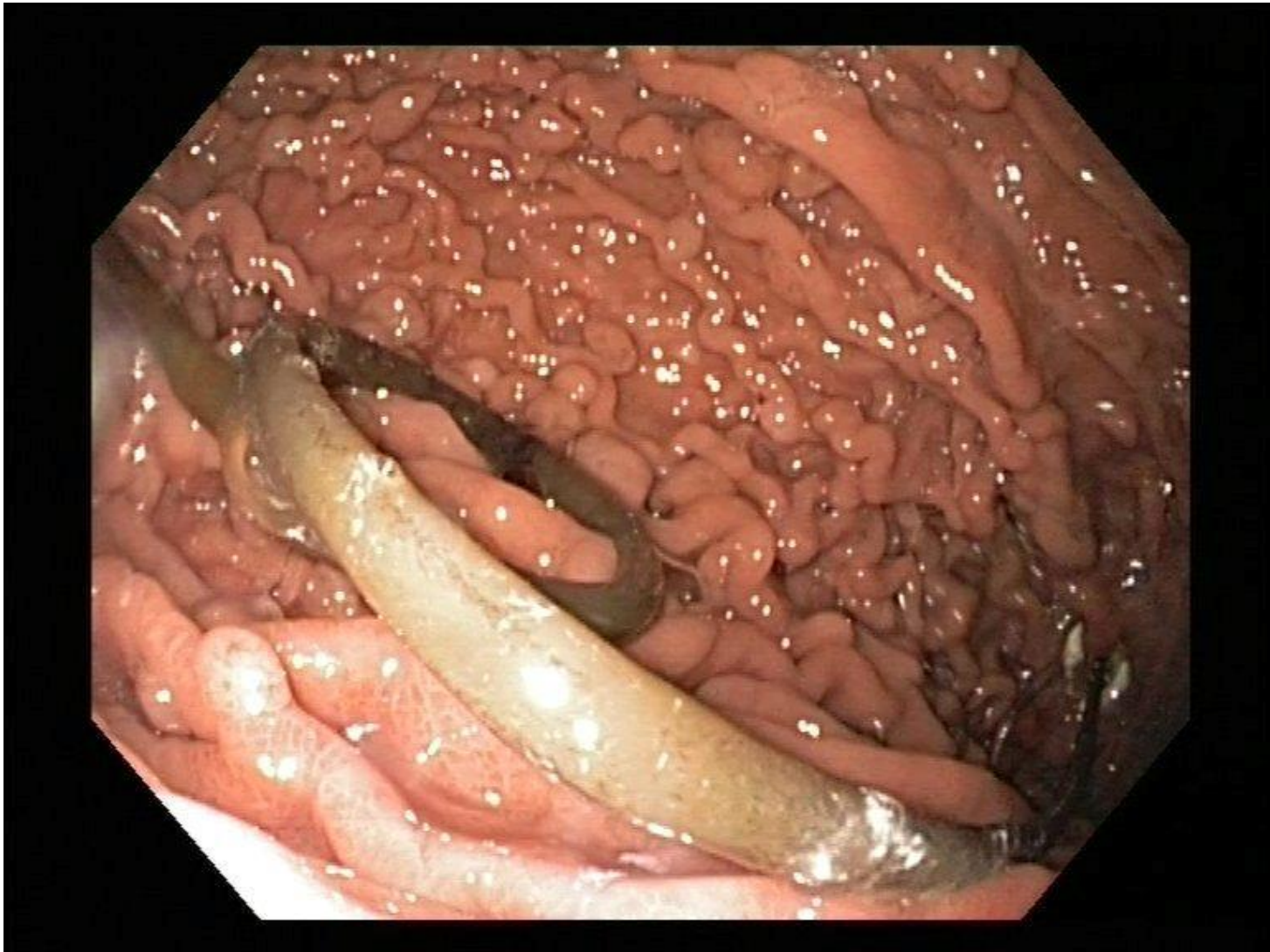
Opties: PEG met jejunumextensie of PEJ

PEG met jejunum-extensie



PEG met jejunum-extensie

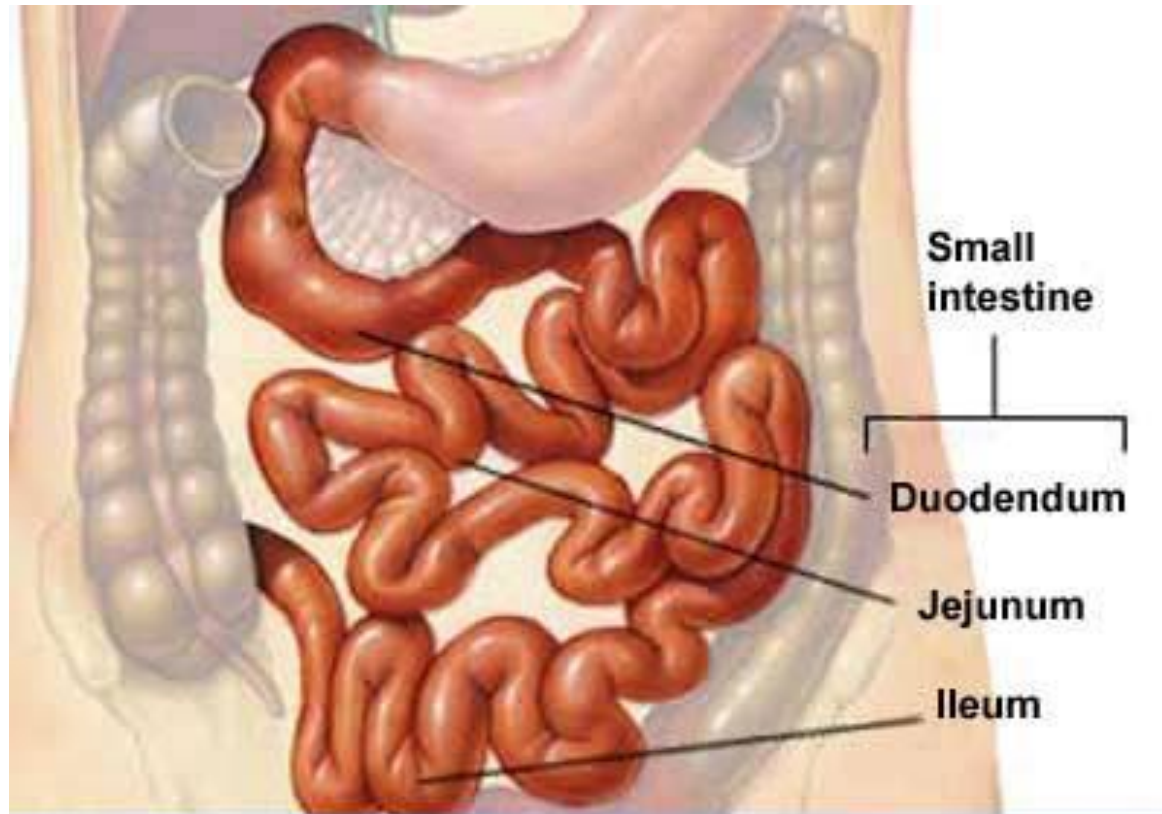


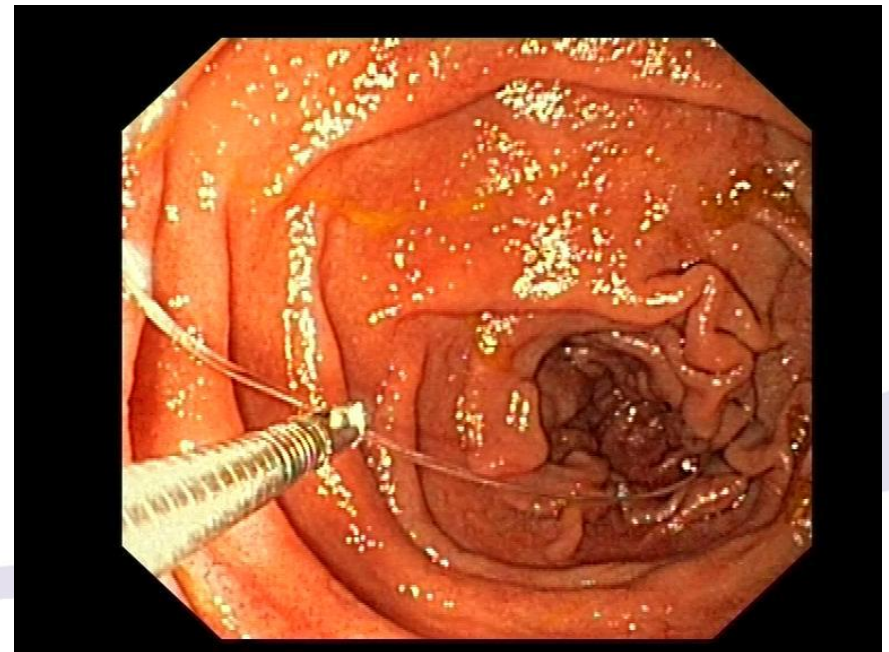
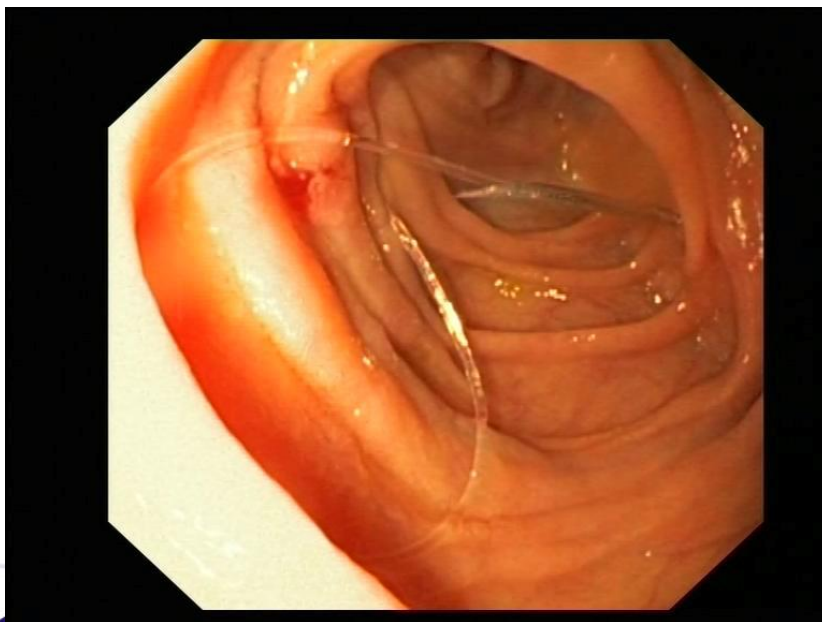
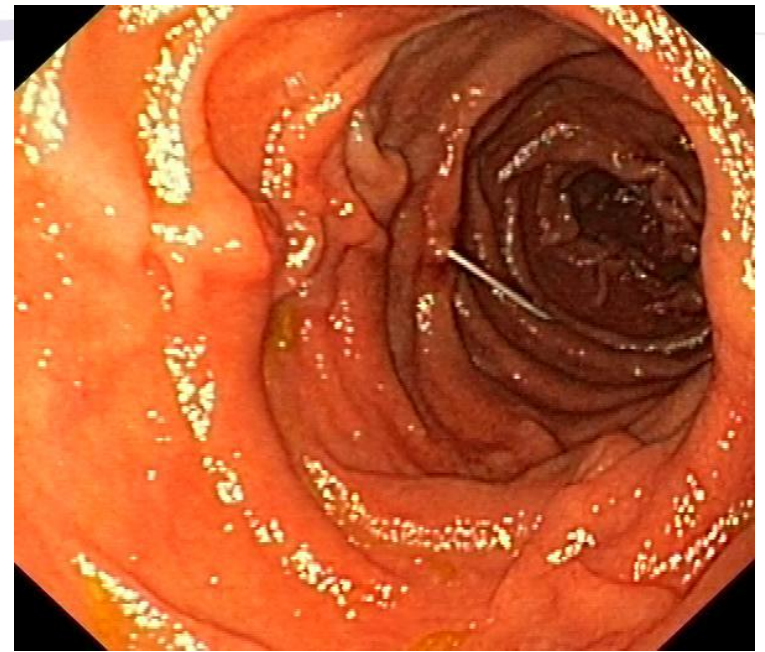
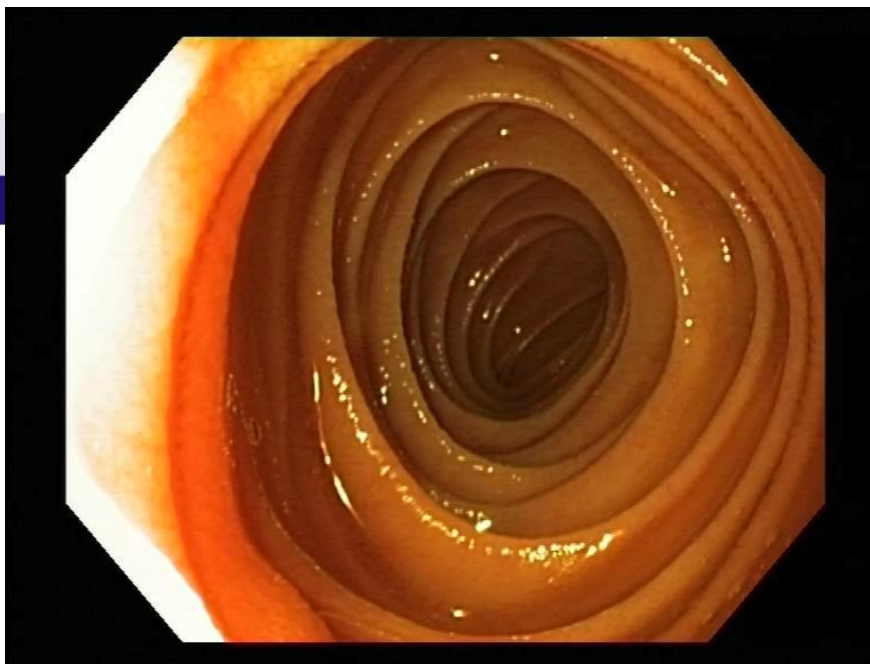


Percutane Endoscopische Jejunostomie (PEJ)

- Voeden via de maag is niet mogelijk
 - Na maagoperaties
 - Maagretentie
 - Tumoren/pylorusstenose
- Toediening Duodopa (ziekte van Parkinson)

PEJ





PEG met extensie vs. PEJ

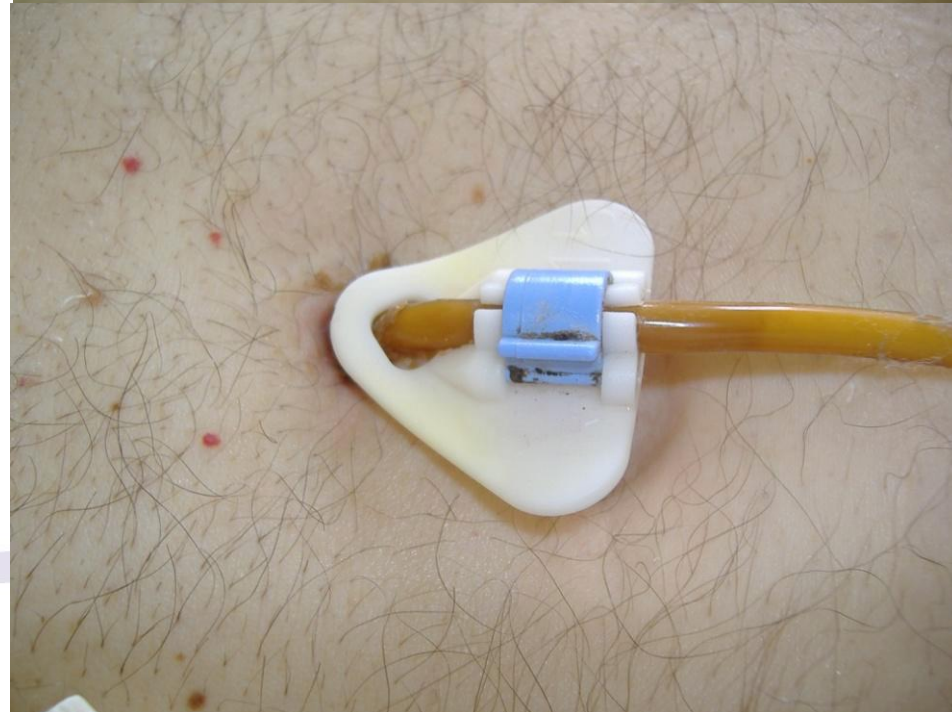
- PEG met jejunum-extensie
 - Relatief makkelijk te plaatsen
 - Grote kans op problemen
 - Dislocatie
 - Verstopping
 - Aansluiting
- PEJ
 - Lastig te plaatsen
 - Enteroscoop
 - Minder problemen

Complicaties PEG

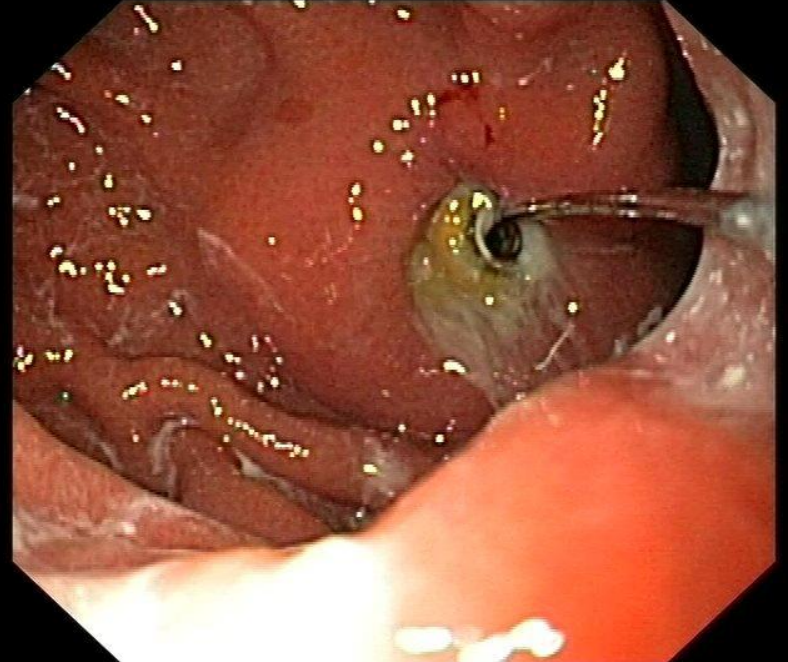
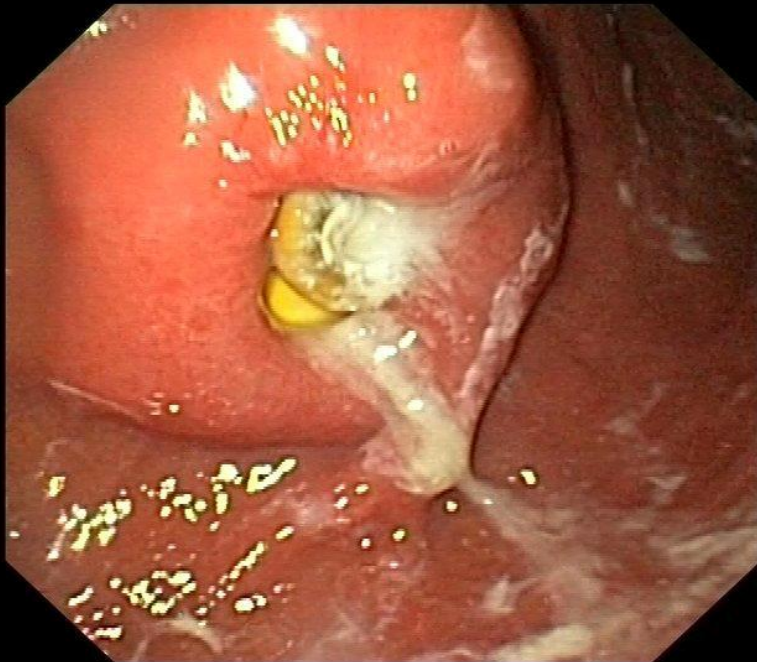
- Korte termijn (tijdens of direct na plaatsing)
 - Bloeding, aspiratie, peritonitis, ademhalingsdepressie, pijn
- Lange termijn
 - Dislocatie
 - Lekkage (te los/te vast, adipositas/plooien)
 - Infectie
 - Verstopping
 - Pijn
 - Burried bumper
 - Wild vlees
 - Colo-cutane fistel
 - Entmetastasen

PEG-sonde fixatie

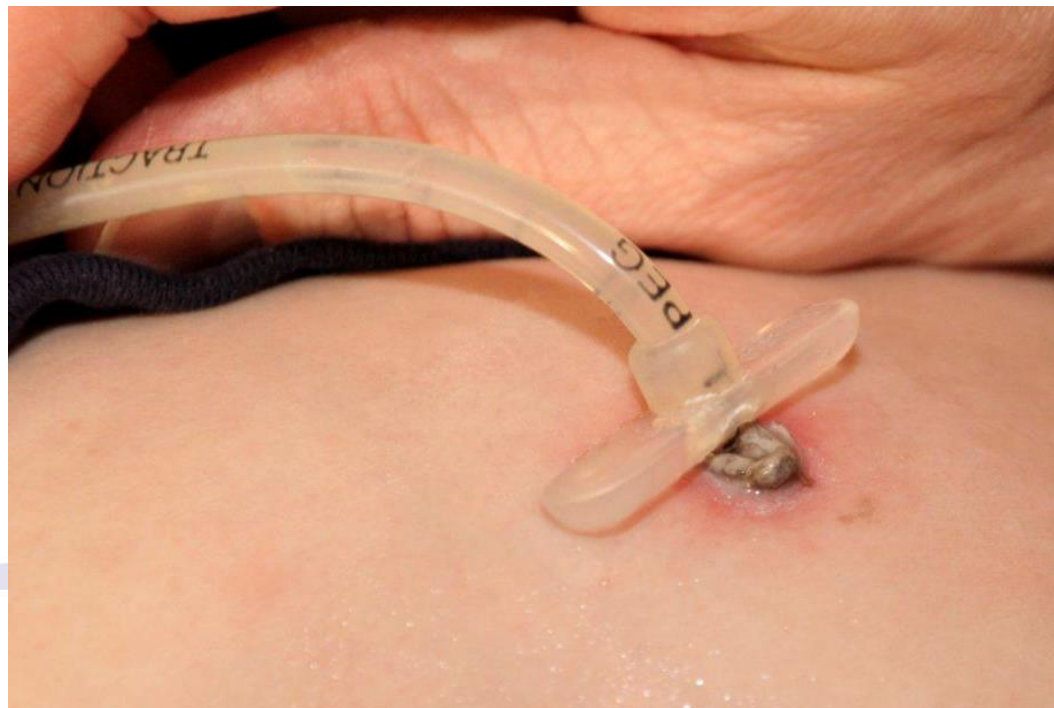
- Te vroeg verwijderen
 - Peritonitis
- Te los
 - Lekkage
 - Infecties
- Te vast
 - Burried bumper syndrome
 - Infecties
 - Abscesvorming



Burried bumper syndrome

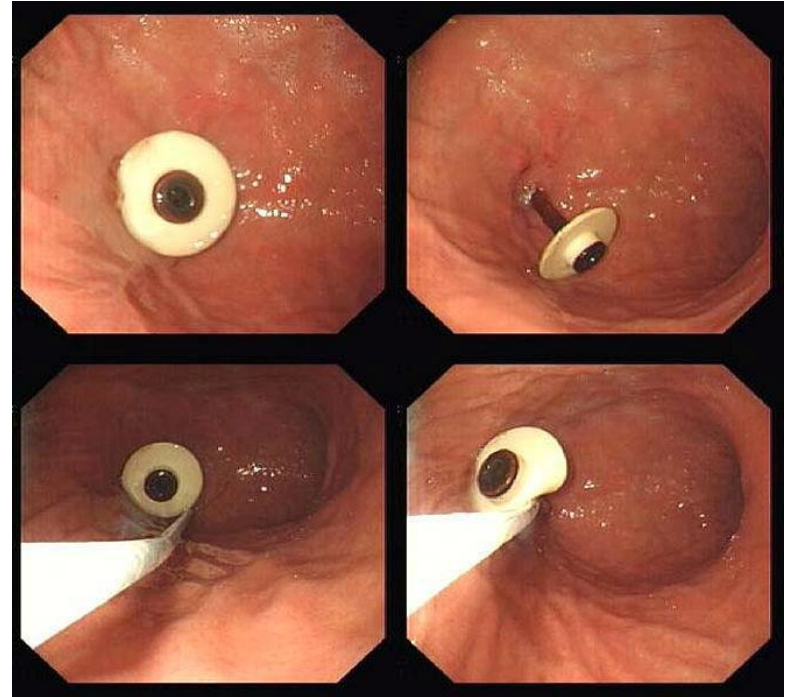


Zilvernitraat voor 'wild vlees'



PEG-sonde verwijderen

- Nooit binnen 4 weken na plaatsing!
- Geheel verwijderen of afknippen
- Fistel sluit meestal binnen 24-72 uur



En als het echt niet anders kan?

Bel de interventie-radioloog voor een PRG/J

